



Ministerio
**de Economía
y Finanzas**

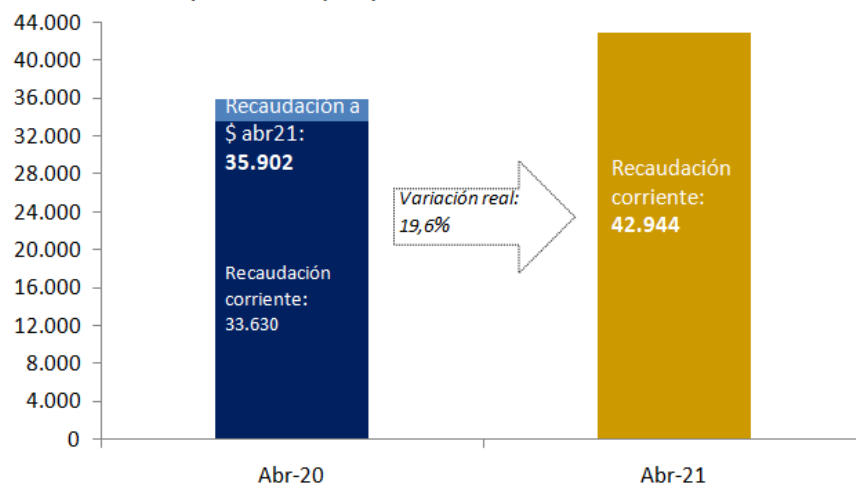
DGI DIRECCIÓN
GENERAL
IMPOSITIVA

INFORME MENSUAL DE RECAUDACIÓN A B R I L 2 0 2 1

La recaudación en abril 2021 (*)

ABRIL: Recaudación Total Bruta

(en millones de pesos)



La **recaudación neta**, es decir, descontada la devolución de impuestos, alcanzó los **39.280 millones de pesos** mostrando una **variación interanual** en términos reales de **23,3%**.

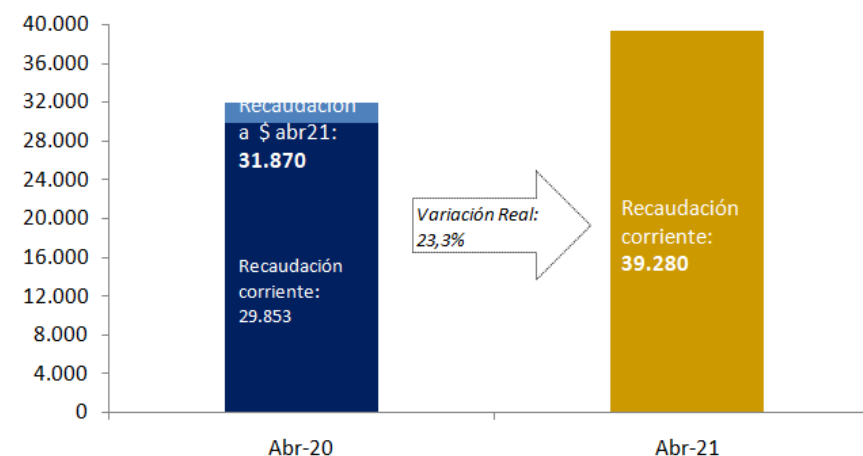
La diferencia entre la recaudación bruta y la recaudación neta corresponde a la devolución de impuestos, la que puede concretarse a través de pagos realizados con certificados de crédito emitidos por DGI o por devoluciones en efectivo/banco.

La recaudación neta corresponde a lo efectivamente recaudado por la DGI en dinero, mientras que la recaudación bruta muestra el monto total de impuestos que correspondió pagar en el período. Las siguientes visualizaciones de la recaudación en este informe están expresadas en términos de recaudación bruta.

La **recaudación total bruta** alcanzó los **42.944 millones de pesos** en abril 2021, lo que implica una variación de 27,7% a precios corrientes. Descontado el efecto inflacionario, la **variación interanual** de la recaudación fue **19,6%** (a precios constantes de abril 2021).

ABRIL: Recaudación Total Neta

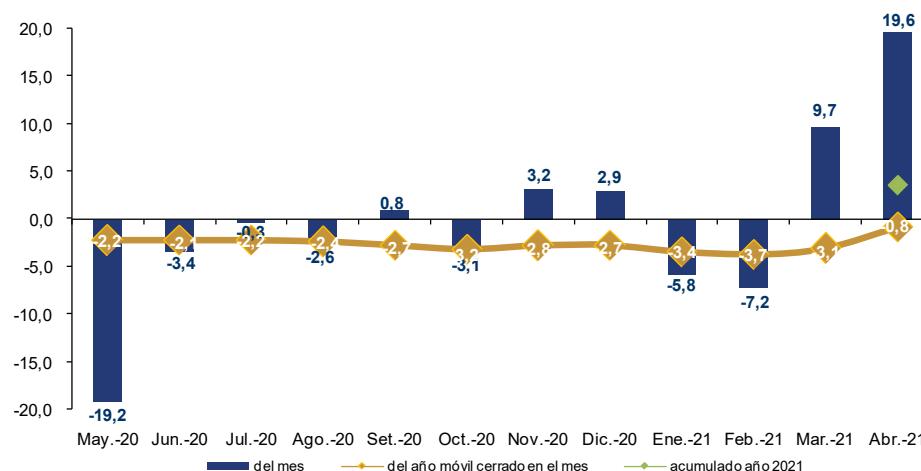
(en millones de pesos)



(*) Por razones de oportunidad de esta publicación, las cifras contenidas en este informe son *preliminares* y pueden diferir de las publicadas en la sección Series de Datos (las cuales provienen de los registros contables definitivos de la DGI).

Evolución de la recaudación total

Recaudación Total Bruta
últimas 12 variaciones interanuales a precios constantes

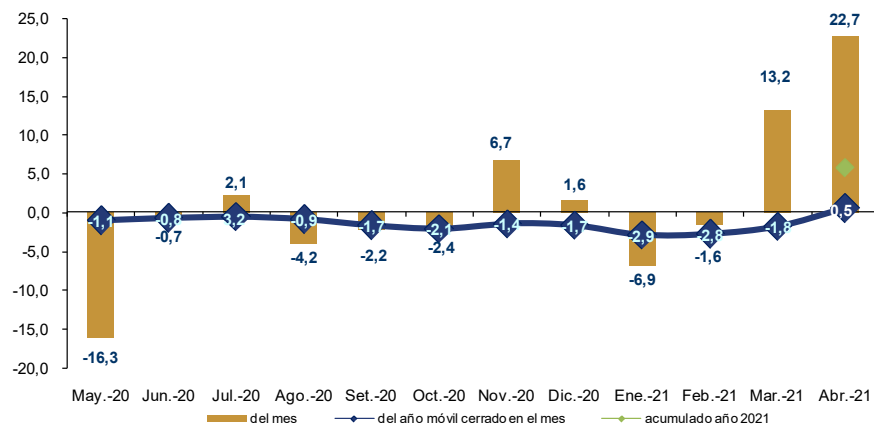


El gráfico de la izquierda muestra por un lado las variaciones en términos reales mes a mes de la recaudación total bruta (barras verticales), la variación acumulada del año móvil cerrado al mes respecto al año móvil cerrado al mismo mes del año anterior (líneas) y la variación del período enero-abril 2021 respecto al mismo período del año anterior (punto verde).

La **recaudación total bruta** viene mostrando tanto variaciones interanuales positivas como negativas en el período mayo 2020 - abril 2021. En el mes de abril 2021 la variación real interanual fue de 19,6% mientras que en el acumulado de los últimos 12 meses la variación interanual fue de 0,8%. A su vez, la variación real de enero-abril 2021 respecto al mismo período del año anterior fue 3,6%.

Evolución de la recaudación de impuestos al consumo

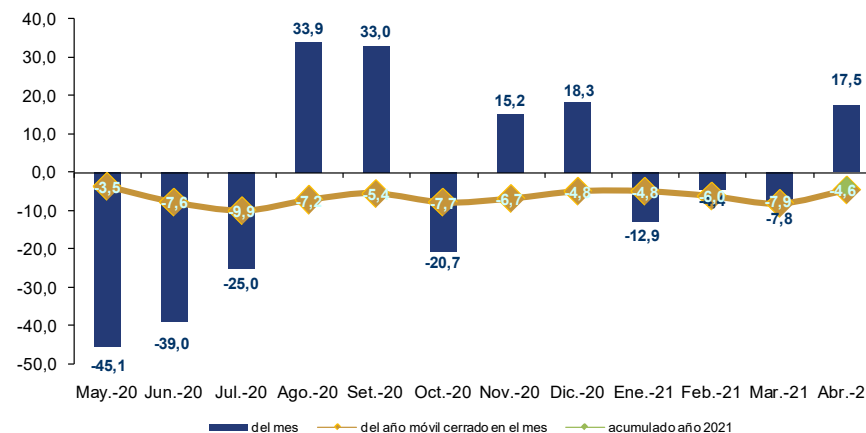
IVA
Evolución de la recaudación
últimas 12 variaciones interanuales a precios constantes



La **recaudación del IMESI** (gráfico de la derecha) alcanzó los 3.496 millones de pesos en abril 2021, representando de esta forma el 8,1% de la recaudación total bruta. En particular, en abril la **variación real** para este impuesto fue de **17,5%** y la variación real del año móvil cerrado a dicho mes fue de -4,6%. Además, la variación real de enero-abril 2021 respecto al mismo período del año anterior fue de -3,6% (punto verde).

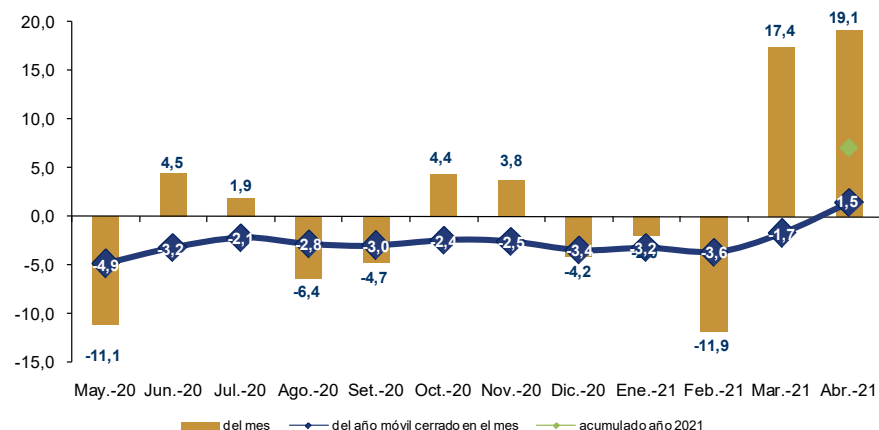
La **recaudación del IVA** (gráfico de la izquierda) alcanzó los 18.492 millones de pesos en abril 2021, representando de esta forma el 43,1% de la recaudación total bruta. En abril la **variación real** fue de **22,7%** mientras que la variación real del año móvil cerrado a dicho mes fue de 0,5%. Por otro lado, la variación real del período enero-abril 2021 respecto al mismo período del año anterior fue de 5,7% (punto verde).

IMESI
Evolución de la recaudación
últimas 12 variaciones interanuales a precios constantes



Evolución de la recaudación de impuestos a la renta

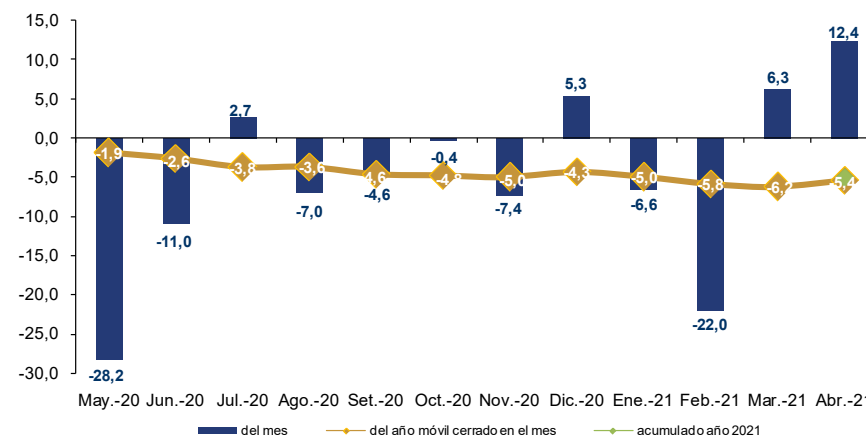
IRAE
Evolución de la recaudación
últimas 12 variaciones interanuales a precios constantes



La **recaudación del IRAE** (gráfico de la izquierda) alcanzó los 8.927 millones de pesos en abril 2021, representando de esta forma el 20,8% de la recaudación total bruta. En particular, en abril la **variación real** para este impuesto fue de **19,1%** mientras que la variación real del año móvil cerrado a dicho mes fue de 1,5%. Por otro lado, la variación real de enero-abril 2021 respecto al mismo período del año anterior fue de 7,1% (punto verde).

La **recaudación del IRPF** (gráfico de la derecha) alcanzó los 7.611 millones de pesos en abril 2021, representando de esta forma el 17,7% de la recaudación total bruta. En abril la **variación real** fue de **12,4%** mientras que la variación real del año móvil cerrado a dicho mes fue de -5,4%. Además, la variación real de enero-abril 2021 respecto al mismo período del año anterior fue de -5,1%. *Tanto en abril 2020 como en abril 2021 se produjeron corrimientos de caja, en ausencia de los cuales, la variación real interanual mensual hubiese sido de 8,0% (en vez de 12,4%).*

IRPF
Evolución de la recaudación
últimas 12 variaciones interanuales a precios constantes



Detalle de la recaudación a abril 2021

	Mes: Abril 2021				Acumulado a: Abril 2021			
	Mill. \$ corr.	Particip. (en %)	Variación Nominal	Variación Real	Mill. \$ corr.	Particip. (en %)	Variación Nominal	Variación Real
1) Impuestos al consumo	21.989	51,2%	30,1%	21,9%	88.929	55,2%	12,8%	4,0%
IVA	18.492	43,1%	31,0%	22,7%	74.054	45,9%	14,6%	5,7%
Interno	11.975	27,9%	20,9%	13,2%	49.080	30,4%	8,5%	0,1%
Importaciones	6.427	15,0%	55,1%	45,3%	24.616	15,3%	29,2%	19,1%
IVA Mínimo (Pequeña Empresa)	90	0,2%	40,8%	31,9%	358	0,2%	13,1%	4,2%
IMESI	3.496	8,1%	25,5%	17,5%	14.875	9,2%	4,5%	-3,6%
Combustibles	1.436	3,3%	-11,6%	-17,2%	7.025	4,4%	-12,7%	-19,5%
Tabacos y cigarrillos	718	1,7%	29,6%	21,4%	2.863	1,8%	8,4%	0,0%
Automotores	607	1,4%	346,8%	318,5%	2.340	1,5%	85,1%	70,2%
Bebidas	471	1,1%	22,7%	15,0%	2.008	1,2%	5,3%	-2,9%
Resto IMESI	264	0,6%	198,4%	179,5%	639	0,4%	71,8%	58,2%
2) Impuestos a la renta	18.341	42,7%	23,2%	15,4%	61.483	38,1%	10,8%	2,3%
IRAE	8.927	20,8%	27,1%	19,1%	24.510	15,2%	15,9%	7,1%
IMEBA	250	0,6%	46,2%	37,0%	801	0,5%	15,0%	6,2%
IRPF	7.611	17,7%	20,0%	12,4%	28.771	17,8%	3,0%	-5,1%
Categoría I	1.123	2,6%	36,9%	28,3%	4.013	2,5%	23,6%	14,0%
Categoría II	6.488	15,1%	17,5%	10,1%	24.758	15,3%	0,3%	-7,6%
I. EMERG. SANIT. COVID-19	0	0,0%	-	-	801	0,5%	-	-
IASS	976	2,3%	8,1%	1,3%	3.254	2,0%	-7,1%	-14,9%
Adicional IASS COVID-19	0	0,0%	-	-	514	0,3%	-	-
IRNR	578	1,3%	26,9%	18,9%	2.831	1,8%	26,7%	16,8%
3) Impuestos a la propiedad	2.021	4,7%	52,1%	42,5%	8.502	5,3%	20,5%	11,1%
Impuestos al Patrimonio (a)	1.720	4,0%	46,2%	37,0%	7.186	4,5%	17,8%	8,6%
Impuesto a las Transmisiones Patrimoniales	144	0,3%	148,7%	133,0%	671	0,4%	45,4%	33,7%
Impuesto de Primaria	157	0,4%	65,8%	55,3%	645	0,4%	31,5%	21,2%
4) Otros impuestos (b)	331	0,8%	42,8%	33,8%	1.220	0,8%	21,9%	12,5%
5) Multas, recargos y convenios (c)	263	0,6%	-4,2%	-10,2%	1.145	0,7%	-3,4%	-10,9%
6) Total Bruto (suma de (1) a (5))	42.944	100,0%	27,7%	19,6%	161.278	100,0%	12,3%	3,6%
7) Certificados y Devoluciones	-3.664	-8,5%	-3,0%	-9,1%	-14.957	-9,3%	11,1%	2,6%
8) Total Neto	39.280	91,5%	31,6%	23,3%	146.321	90,7%	12,4%	3,7%

Nota: Las cifras de la recaudación incluyen Retenciones del Sector Público realizadas por la C.G.N.

(a) Incluye Impto. Patrimonio Personas Jurídicas, Personas Físicas e ICOSA

(b) Incluye a los restantes impuestos administrados por la DGI: adicionales IMEBA, Impuesto a los Ing. de las Entidades Aseguradoras, FIS, Detracc. a la Exportación, Derogados

(c) Convenios de financiación de deudas tributarias